

CONFÉRENCE

RÉSULTATS DU GROUPE BMCI DU 1^{ER} SEMESTRE 2021

LUNDI 4 OCTOBRE 2021



BMCI
GROUPE BNP PARIBAS

La banque d'un monde qui change

Faits marquants du 1^{er} semestre

Renforcement de l'engagement de la banque dans la relance de l'économie marocaine après l'effet plein de la crise sanitaire Covid-19 en 2020

- Près de **5,2 Milliards de dirhams** de nouvelle production de crédits amortissables en S1 2021, **soit une hausse de 56%** vs S1 2020
- Bonne progression des crédits aux ménages avec une hausse de l'encours des crédits à la consommation de **(+5,8%)** et de celui du crédit à l'habitat de **(+2,9%)**

Résultats solides au 1^{er} semestre 2021 conjugués à une maîtrise des charges dans un contexte d'investissements massifs

- Maîtrise des frais de gestion consolidés **(+5,9%)** dans un contexte de poursuite d'importants investissements, notamment sur le plan informatique
- Amélioration du coût du risque consolidé **(-54,5%)** suite à la politique de provisionnement anticipative retenue au S1 2020 dans le cadre de la gestion de la crise sanitaire Covid-19
- Forte progression du résultat net consolidé **(+340,9%)** en lien avec l'amélioration du coût du risque et la concrétisation d'opérations exceptionnelles début 2021

La constitution de l'OPCI de la BMCI représente un levier important dans le plan de développement de la banque

- Au S1 2021, la BMCI et Aradei Capital ont signé un partenariat stratégique donnant lieu à l'actionnariat de la BMCI dans Aradei Capital ainsi qu'à l'acquisition des actions de l'OPCI « CLEO PIERRE SPI-RFA » par Aradei Capital
- L'objectif de cette opération consiste à loger une partie du patrimoine immobilier de la banque, l'accompagner dans son plan de développement futur et contribuer à la stratégie globale de lancement des OPCIs au Maroc. L'opération se base sur un portefeuille d'une centaine d'agences bancaires stratégiques situées dans 17 villes du Maroc et dont la valorisation est de 620 Millions de DH

Motivée par des enjeux de sécurisation de l'exploitation et de développement stratégique, la refonte de la majeure partie de notre système d'information historique, incluant notre Core Banking, lancée en 2018, vient de se conclure sur la livraison en production le 23 août 2021 du lot final.



BMCI
GROUPE BNP PARIBAS

FOCUS SUR LES RÉSULTATS

1^{er} semestre 2021



Focus sur les résultats

Un premier semestre 2021 marqué par une forte progression du résultat net du fait de la maîtrise du coût du risque et de la concrétisation d'une opération exceptionnelle*, dans un contexte d'augmentation des frais de gestion suite aux investissements consentis par la banque, notamment sur le plan informatique

PRODUIT NET BANCAIRE
CONSOLIDÉ

1 514,1 MDH

-2,6% / S1 2020

FRAIS DE GESTION
CONSOLIDÉS

969,9 MDH

+5,9% / S1 2020

COÛT DU RISQUE
CONSOLIDÉ

225,0 MDH

-54,5% / S1 2020

RÉSULTAT AVANT IMPÔTS
CONSOLIDÉ

378,3 MDH

+199,4% / S1 2020

RÉSULTAT NET
CONSOLIDÉ

245,8 MDH

+340,9% / S1 2020

Ratio de liquidité

126%

Seuil minimum
de 100% au
30/06/2021

Ratio de solvabilité

13,44%

Seuil minimum
de 11,5% au
30/06/2021

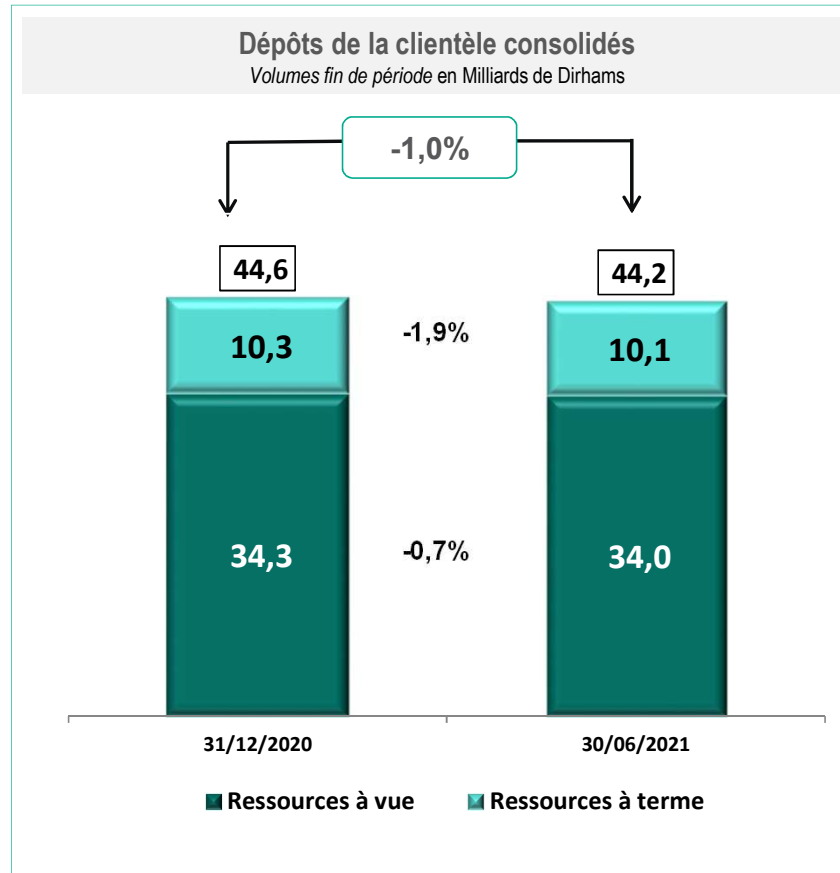


L'agence internationale de rating Fitch a confirmé au mois de mars 2021 les ratings de la BMCI, traduisant sa solidité financière.

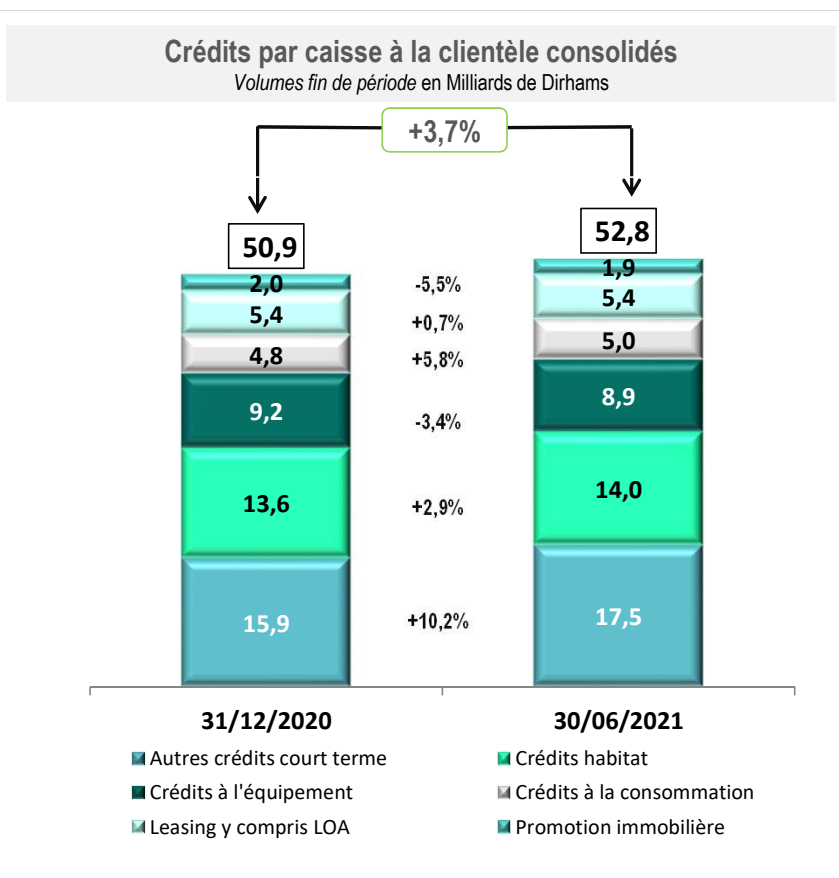
- Note à long terme : AAA (mar)
- Perspective d'évolution de la note à long terme : stable
- Note à court terme : F1+ (mar)
- Note de soutien extérieur : 3

* En lien avec l'opération de création et de cession de l'OPCI "CLEO PIERRE SPI-RFA"

Amélioration de la structure des ressources en faveur des dépôts à vue avec une part de plus de 77,1% au S1 2021 contre 76,9% à fin décembre 2020



Des crédits par caisse à la clientèle consolidés en croissance notamment sur le crédit à la consommation, les autres crédits court-terme et les crédits à l'habitat

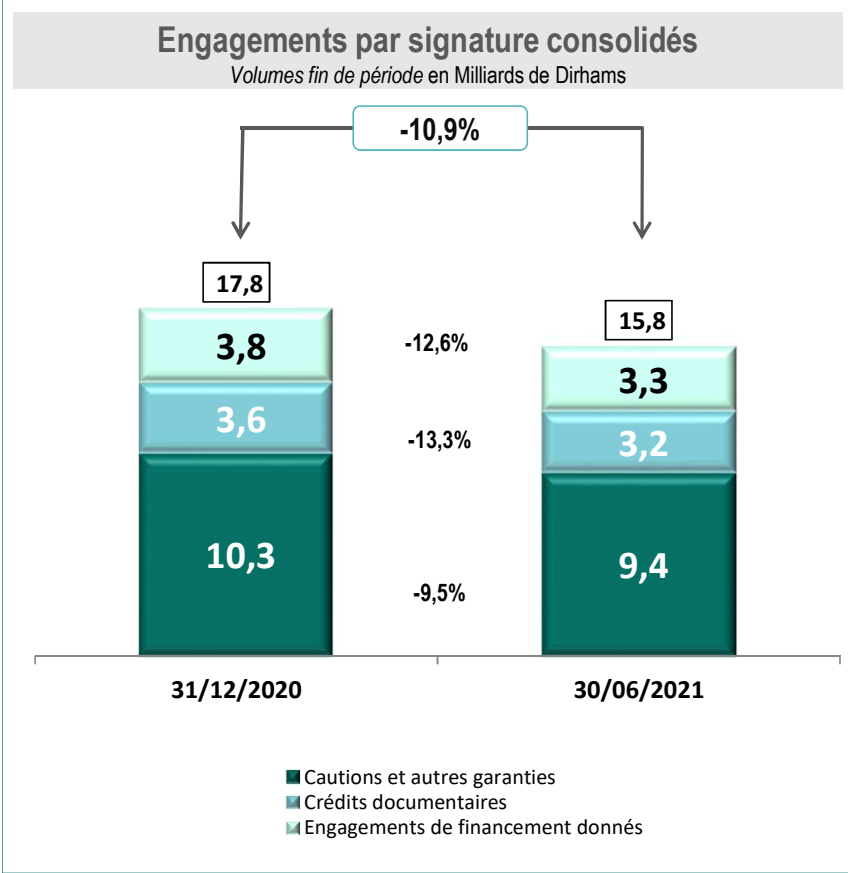


● Ratio crédits/dépôts consolidés passant de 114 % à fin 2020 à 119,4% en S1 2021.

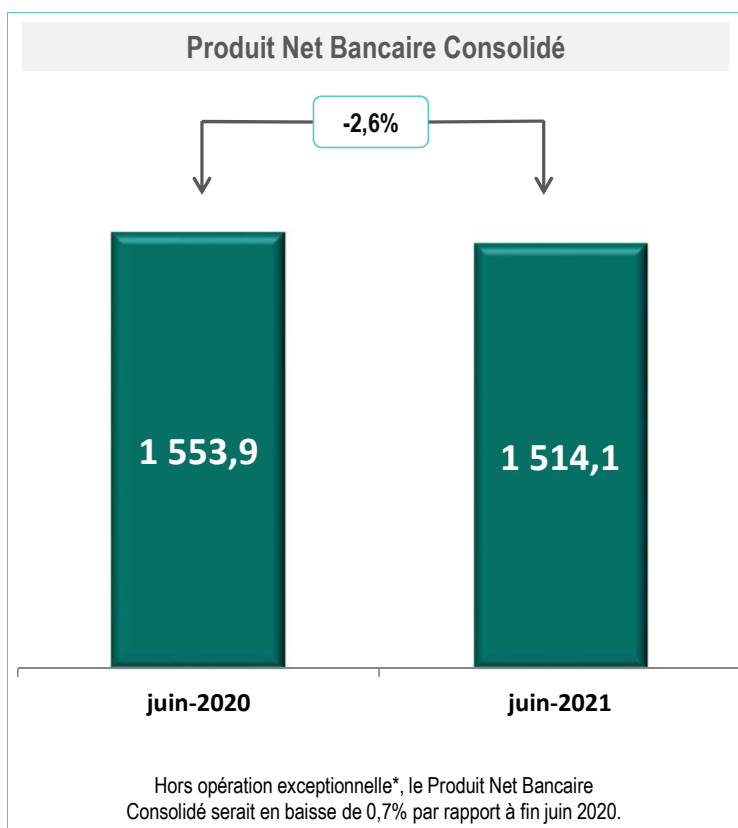
● Environ 5,2 Milliards de dirhams de nouvelle production de crédits amortissables au S1 2021; soit une hausse de +56% comparativement à la même période de 2020.

● Hausse des autres crédits court-terme de +10,2% suite à l'évolution enregistrée au niveau des crédits de trésorerie (+35,4%).

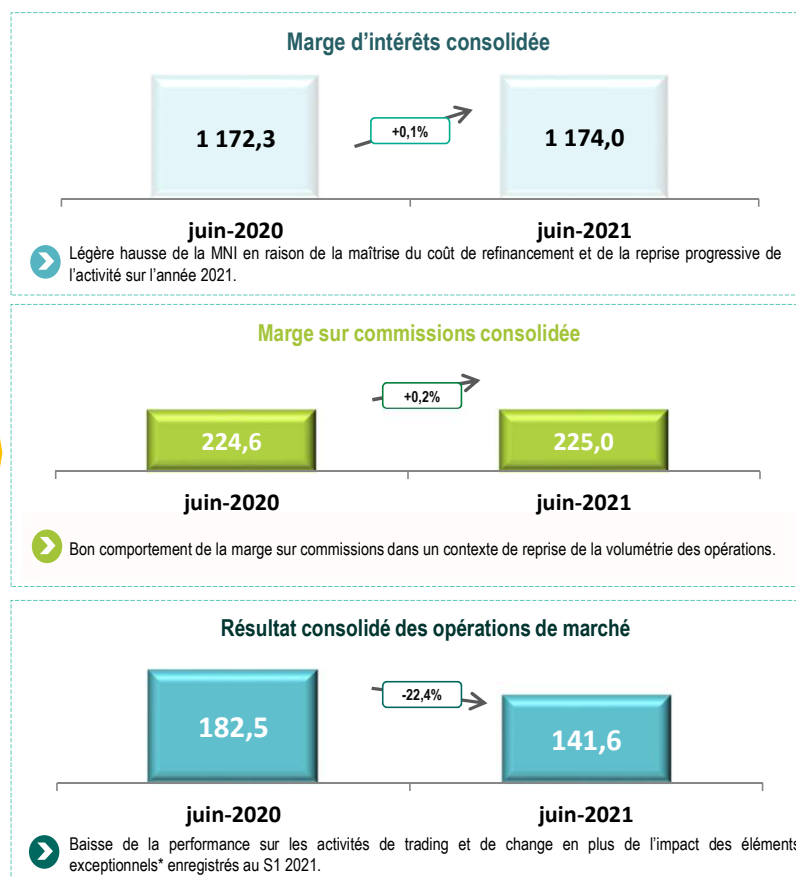
Baisse des engagements par signature consolidés



Au S1 2021, le produit net bancaire consolidé est en recul, essentiellement du fait de la baisse du résultat des opérations de marché et ce, malgré l'amélioration enregistrée au niveau de la marge d'intérêts et de la marge sur commissions.

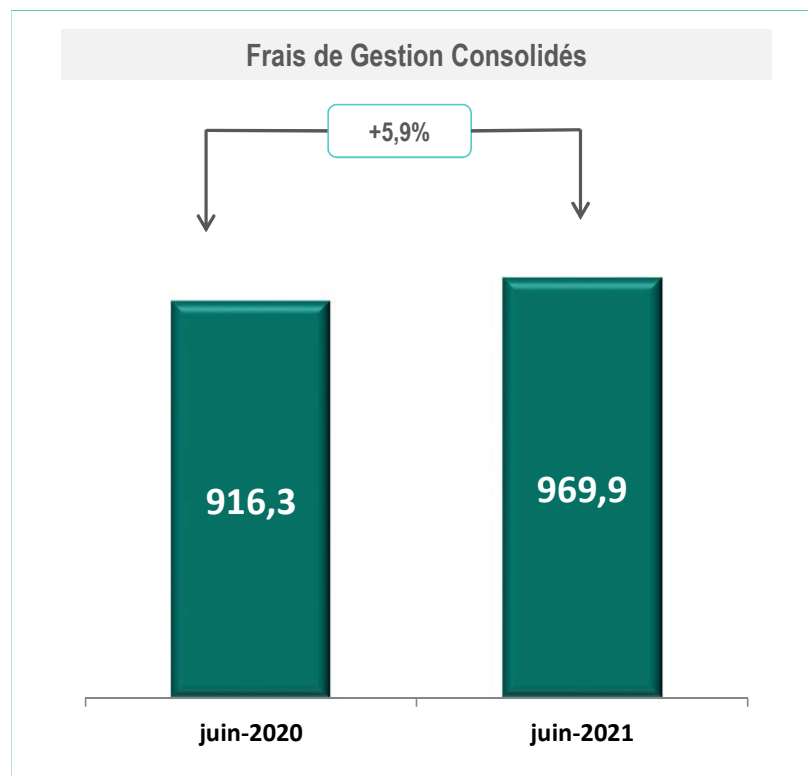


* En lien avec l'opération de création et de cession de l'OPCI "CLEO PIERRE SPI-RFA"



Des frais de gestion consolidés en évolution dans un contexte de poursuite des investissements, notamment IT

En Millions de Dirhams

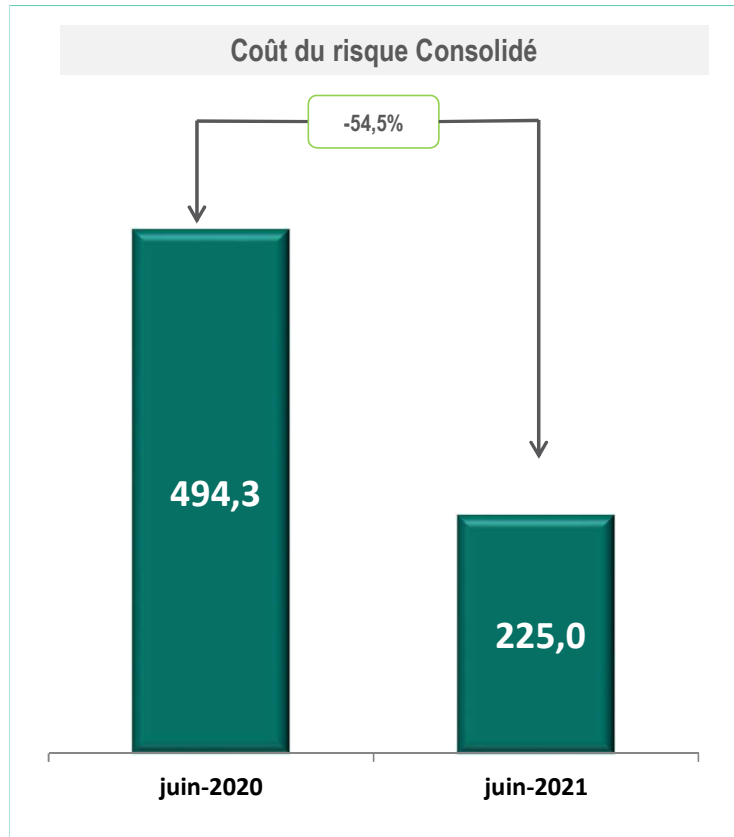


- Un coefficient d'exploitation de 64,1% au S1 2021 vs. 59 % en Juin 2020.
- Hors opération exceptionnelle*, les frais de gestion consolidés, intégrant notamment l'effort au niveau de l'investissement informatique, seraient en hausse de 3,8% par rapport à fin juin 2020.

* En lien avec l'opération de création et de cession de l'OPCI "CLEO PIERRE SPI-RFA"

Amélioration du coût du risque consolidé suite à la politique anticipative sur la gestion des risques retenue au S1 2020 dans le cadre de la gestion de la crise sanitaire Covid-19

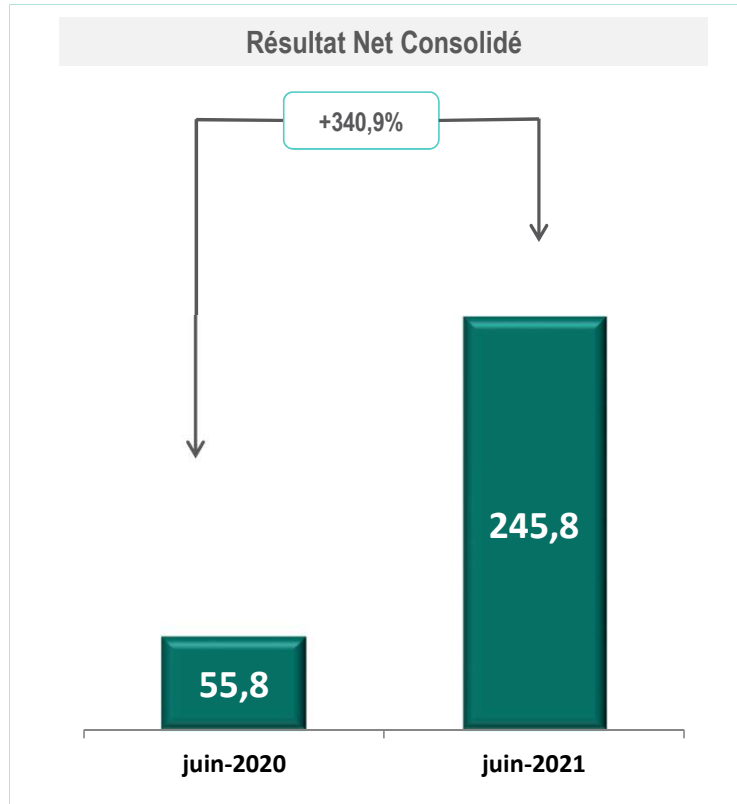
En Millions de Dirhams



- Baisse du coût du risque de 269 MMDH suite, essentiellement, à la baisse du coût du risque des stages 1 & 2 de 221 MMDH
- Légère hausse du coût du risque avéré de 21,1 MMDH témoignant de la bonne qualité du portefeuille clients.
- En chiffres sociaux, le taux de couverture des créances en souffrance est de 80,9% en S1 2021 vs 79,1% à fin juin 2020.

Un résultat net consolidé bénéficiant de la forte amélioration du coût du risque conjuguée à la réalisation d'opérations exceptionnelles au S1 2021

En Millions de Dirhams



Hors opération exceptionnelle*, le Résultat Net Consolidé serait en hausse de 304% par rapport à fin juin 2020.

* En lien avec l'opération de création et de cession de l'OPCI "CLEO PIERRE SPI-RFA"



Focus sur notre programme de Transformation IT

Un programme de refonte du système d'information de la BMCI motivé par des enjeux de sécurisation de l'exploitation et de développement stratégique



Contexte

Obsolescence du SI

- Obsolescence du Core Banking System « ATLAS 2 » datant de 2003
- Récurrence des incidents survenus provoquant, par moments, des perturbations de l'activité de la BMCI

Couverture fonctionnelle insuffisante

- Couverture fonctionnelle limitée des besoins métiers



Décision prise en 2017 pour refondre le Core Banking system



Enjeux

**Sécurisation
de l'exploitation**

**Développement
stratégique**



Conclusion

Investissement dans un Core Banking System robuste

permettant de **construire une banque digitale, moderne, innovante et pérenne.**

Cet investissement est matérialisé par un déploiement pluriannuel par lots pour une meilleure maîtrise des risques de migration et un accompagnement plus efficace

Durant cette phase de stabilisation, l'ensemble des prestations sont couvertes avec une qualité de services, tant interne qu'externe, que nous nous efforçons d'améliorer de manière continue afin de répondre au mieux aux exigences de nos clients.

Etat des lieux

La grande majorité des activités fonctionnent ...

Toutefois, certains services connaissent toujours des perturbations ponctuelles, notamment l'affichage des transactions sur BMCI Connect.

Pleinement conscients de la situation actuelle, nous nous excusons auprès de nos clients pour lesquels nous nous efforçons d'apporter les informations et l'appui nécessaires.

Objectifs

Pilotage rapproché

Mise en place d'une gouvernance renforcée et d'un dispositif de pilotage des perturbations rencontrées permettant d'assurer une réactivité dans leur traitement

Contact client permanent

Prise en charge dans les meilleures conditions des demandes et des insatisfactions des clients

Dispositif d'accompagnement

NOTRE PRIORITÉ

Garantie d'un niveau de qualité de services et de satisfaction clients en phase avec leurs attentes et exigences. Cela passe par l'information client au plus vite et la résolution rapide des incidents.



BMCI
GROUPE BNP PARIBAS

MERCI !