

CHIFFRES CLÉS

AU 30 JUIN 2020



COMMUNICATION FINANCIÈRE



BMCI
GROUPE BNP PARIBAS

La banque
d'un monde
qui change



Le Conseil de Surveillance de la BMCI s'est réuni le 28 août 2020 sous la présidence de **M. Jaouad Hamri** pour examiner les comptes au 30 Juin 2020.

Le Groupe BMCI affiche, à fin juin 2020, un Produit Net Bancaire Consolidé de **1,55 milliard de dirhams**, soit une progression de **1,1%** par rapport au 30 juin 2019. Les Frais de Gestion Consolidés s'élèvent à **916 millions de dirhams**, incluant le don au Fonds Spécial pour la gestion de la pandémie du Coronavirus, créé sur Hautes Instructions de Sa Majesté le Roi Mohammed VI, à hauteur de **85 millions de dirhams**.

Le Coefficient d'Exploitation Consolidé s'établit à **59%**. Hors impact exceptionnel lié au don, le Coefficient d'Exploitation Consolidé est de **53,5%**. Le Coût du Risque Consolidé, intégrant les impacts liés à la crise sanitaire COVID-19, a augmenté de **182,6%** à fin juin 2020 pour s'établir à **494 millions de dirhams**.

Le Résultat Avant Impôt Consolidé atteint **126 millions de dirhams** et le Résultat Net Consolidé s'élève à **56 millions de dirhams**.

Hors don COVID-19, le Résultat Net Consolidé ressort à **109 millions de dirhams**.

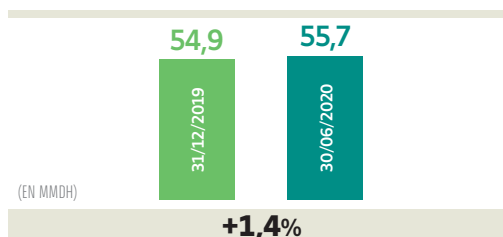
PRODUIT NET BANCAIRE CONSOLIDÉ	1,55 MILLIARD DE DIRHAMS
RÉSULTAT BRUT D'EXPLOITATION CONSOLIDÉ	638 MILLIONS DE DIRHAMS
RÉSULTAT NET CONSOLIDÉ	56 MILLIONS DE DIRHAMS
COEFFICIENT D'EXPLOITATION CONSOLIDÉ	59%
CRÉDITS PAR CAISSE À LA CLIENTÈLE CONSOLIDÉS	55,7 MILLIARDS DE DIRHAMS
RATIO DE SOLVABILITÉ CONSOLIDÉ ⁽¹⁾	14,85%
RATIO DE LIQUIDITÉ CONSOLIDÉ ⁽²⁾	117%

(1) Au 31 décembre 2019

(2) Au 30 juin 2020

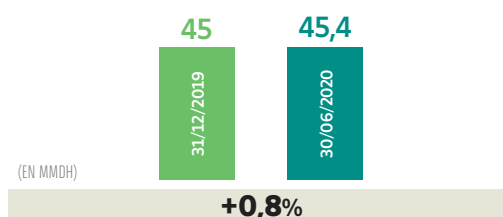
CRÉDITS PAR CAISSE À LA CLIENTÈLE CONSOLIDÉS (EN MMDH)

Les Crédits par Caisse à la Clientèle Consolidés ont atteint 55,7 milliards de dirhams à fin juin 2020 contre 54,9 milliards de dirhams au 31 décembre 2019, soit une hausse de 1,4%, essentiellement due à l'évolution favorable des crédits de trésorerie.



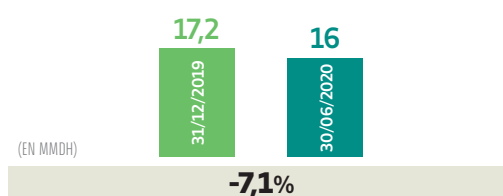
DÉPÔTS DE LA CLIENTÈLE CONSOLIDÉS (EN MMDH)

Les Dépôts de la Clientèle Consolidés ont enregistré une hausse de 0,8 %, pour atteindre 45,4 milliards de dirhams à fin juin 2020 contre 45 milliards de dirhams au 31 décembre 2019, avec une amélioration de la structure des ressources en faveur des dépôts à vue qui représentent 74,1% à fin juin 2020 contre 72,5% à fin décembre 2019.



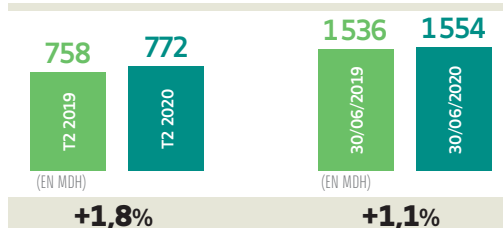
ENGAGEMENTS PAR SIGNATURE CONSOLIDÉS (EN MMDH)

Les Engagements par Signature Consolidés se sont établis à 16 milliards de dirhams à fin juin 2020, soit une baisse de 7,1% par rapport au 31 décembre 2019.



PRODUIT NET BANCAIRE (EN MDH)

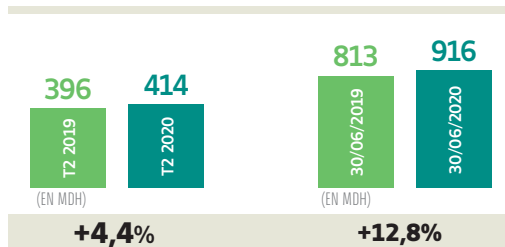
Le Groupe BMCI a réalisé un Produit Net Bancaire Consolidé de 1554 millions de dirhams à fin juin 2020 en hausse de 1,1% par rapport à fin juin 2019, essentiellement du fait de la hausse de la marge d'intérêts et du résultat des opérations de marché respectivement de +2,4% et +10% avec une baisse au niveau de la marge sur commissions de -9,8%. Pour les comptes sociaux, le Produit Net Bancaire affiche une progression de 1,2% par rapport au premier semestre 2019 et s'établit à 1,4 milliard de dirhams.



FRAIS DE GESTION CONSOLIDÉS (EN MDH)

À fin juin 2020, les Frais de Gestion Consolidés s'élevaient à 916 millions de dirhams y compris la contribution au Fonds Spécial pour la Gestion de la pandémie du Coronavirus de 85 millions de dirhams. Par ailleurs, le coefficient d'exploitation consolidé s'affiche à 59% à fin juin 2020.

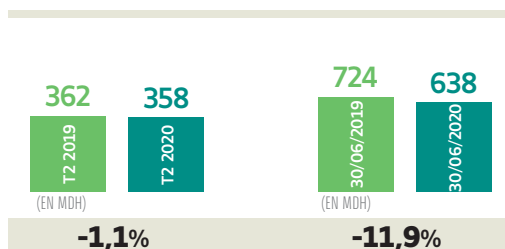
En neutralisant cet impact exceptionnel, les Frais de Gestion consolidés s'élevaient à 831 millions de dirhams soit une progression de 2,3% par rapport à fin juin 2019 et le Coefficient d'Exploitation Consolidé est de 53,5%.



RÉSULTAT BRUT D'EXPLOITATION CONSOLIDÉ (EN MDH)

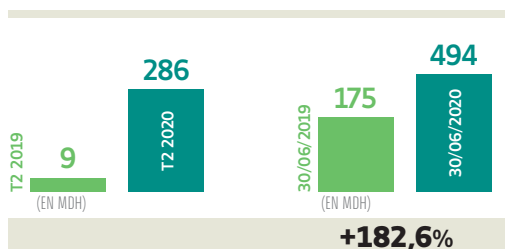
Le Résultat Brut d'Exploitation Consolidé s'établit à 638 millions de dirhams à fin juin 2020, soit une baisse de 11,9% par rapport à fin juin 2019.

Hors impact exceptionnel lié au don, il s'établit à 723 millions de dirhams à fin juin 2020.



COÛT DU RISQUE CONSOLIDÉ (EN MDH)

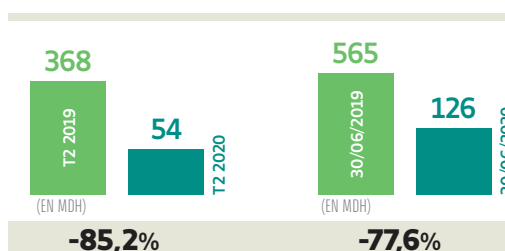
Le Coût du Risque Consolidé a augmenté de 182,6% à fin juin 2020 par rapport à fin juin 2019 intégrant les impacts de la crise sanitaire COVID-19. Le taux de couverture des créances par les provisions des comptes sociaux s'établit à 79,1%.



RÉSULTAT AVANT IMPÔTS CONSOLIDÉ (EN MDH)

Le Groupe BMCI affiche un Résultat Avant Impôts Consolidé de 126 millions de dirhams à fin juin 2020, soit une baisse de 77,6% par rapport à fin juin 2019.

Hors don COVID-19, le Résultat Avant Impôts Consolidé ressort à 211 millions de dirhams à fin juin 2020.

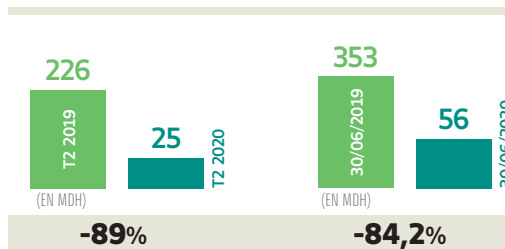


RÉSULTAT NET (EN MDH)

Le Résultat Net Consolidé s'est établi à 56 millions de dirhams à fin juin 2020, soit une baisse de 84,2% par rapport à fin juin 2019.

Hors don COVID-19, le Résultat Net Consolidé s'établit à 109 millions de dirhams à fin juin 2020.

Au niveau des comptes sociaux, le Résultat Net s'établit à 211,7 millions de dirhams, soit une baisse de 36,7% par rapport au premier semestre 2019. Il est à rappeler que le don de 85 millions de dirhams au Fonds Spécial a fait l'objet d'un étalement sur 4 trimestres. Hors don COVID-19, le Résultat Net en social s'établit à 285 millions de dirhams.



L'agence internationale de rating Fitch a confirmé au mois de mai 2020 les ratings de la BMCI, traduisant sa solidité financière. Pour rappel, ces notations sont parmi les meilleures obtenues à l'échelle nationale :

Note à long terme : AAA (mar) Perspective d'évolution de la note à long terme : Stable Note à court terme : F1+ (mar) Note de soutien extérieur : 2

BILAN CONSOLIDÉ

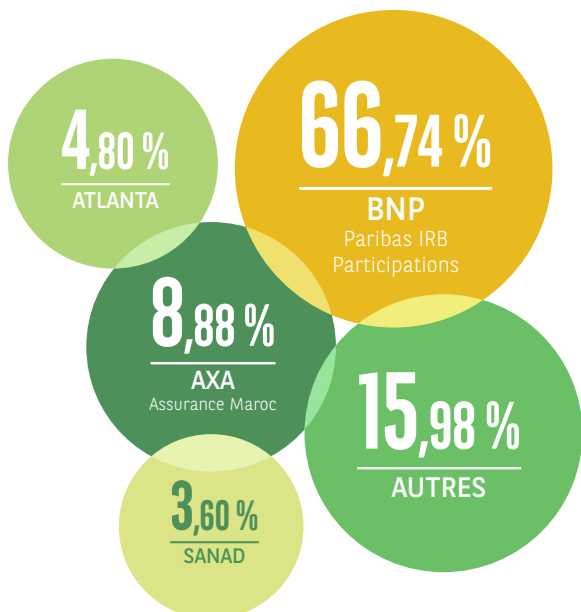
AU 30 JUIN 2020

BILAN ACTIF IFRS	En milliers de DH	
	30/06/2020	31/12/2019
Valeurs en caisse, Banques Centrales, Trésor public, Service des chèques postaux	1 024 525	1 239 577
Actifs financiers à la juste valeur par résultat	1 244 933	982 988
➤ Actifs financiers détenus à des fins de transactions	1 105 260	850 021
➤ Autres actifs financiers à la juste valeur par résultat	139 673	132 967
Instruments dérivés de couverture		
Actifs financiers à la juste valeur par capitaux propres	5 364 363	5 058 538
➤ Instruments de dettes comptabilisés à la juste valeur par capitaux propres recyclables	5 364 363	5 058 538
➤ Instruments de capitaux propres comptabilisés à la juste valeur par capitaux propres non recyclables		
Actifs financiers disponibles à la vente		
Titres au coût amorti	2 910 481	3 095 852
Prêts et créances sur les Établissements de crédit et assimilés, au coût amorti	1 853 073	2 564 451
Prêts et créances sur la clientèle, au coût amorti	55 651 838	54 868 523
Écart de réévaluation actif des portefeuilles couverts en taux		
Placements des activités d'assurance		
Actifs d'impôt exigible	70 519	3 871
Actifs d'impôt différé	125 053	112 875
Comptes de régularisation et autres actifs	953 539	1 095 217
Actifs non courants destinés à être cédés		
Participations dans des entreprises mises en équivalence	16 507	13 232
Immeubles de placement	29 586	30 444
Immobilisations corporelles	1 550 215	1 638 581
Immobilisations incorporelles	397 950	411 213
Écarts d'acquisition	87 720	87 720
TOTAL ACTIF IFRS	71 280 302	71 203 083

BILAN PASSIF IFRS	En milliers de DH	
	30/06/2020	31/12/2019
Banques centrales, Trésor public, Service des chèques postaux	-	1
Passifs financiers à la juste valeur par résultat	91 209	55 389
➤ Passifs financiers détenus à des fins de transaction	91 209	55 389
➤ Passifs financiers à la juste valeur par résultat sur option		
Instruments dérivés de couverture		
Dettes envers les Établissements de crédit et assimilés	6 398 647	5 874 619
Dettes envers la clientèle	45 417 164	45 035 833
Titres de créance émis	6 023 347	6 665 188
Écart de réévaluation passif des portefeuilles couverts en taux		
Passifs d'impôt courant	21 122	58 708
Passifs d'impôt différé	188 824	213 767
Comptes de régularisation et autres passifs	2 809 220	3 112 278
Dettes liées aux actifs non courants destinés à être cédés		
Provisions techniques des contrats d'assurance		
Provisions pour risques et charges	438 806	425 073
Subventions, fonds publics affectés et fonds spéciaux de garantie		
Dettes subordonnées	2 306 001	2 264 492
Capital et réserves liées	6 541 881	6 541 881
Réserves consolidées	905 585	308 514
➤ Part du groupe	864 842	260 468
➤ Part des minoritaires	40 742	46 046
Gains ou pertes latents ou différés, part du groupe	82 738	49 352
Résultat net de l'exercice	55 758	599 987
➤ Part du groupe	61 441	605 014
➤ Part des minoritaires	-5 683	-5 027
TOTAL PASSIF IFRS	71 280 302	71 203 083
CAPITAUX PROPRES	7 585 962	7 497 734
➤ Part du groupe	7 550 903	7 456 715
➤ Part des intérêts minoritaires	35 060	41 019

STRUCTURE DU CAPITAL*

AU 30 JUIN 2020



CAPITAL 1 327 928 600 DH

STRUCTURE DES PARTICIPATIONS

AU 30 JUIN 2020



NB : Les actions de la BMCI sont dématérialisées et cotées en Bourse des Valeurs de Casablanca. Les titres des principaux actionnaires indiqués sont inscrits en compte auprès de la BMCI. Nous ne pouvons connaître l'identité des porteurs d'actions BMCI dont les titres sont inscrits auprès des confrères.

* % arrondi à la deuxième décimale.